



Grundejerforeningen Kobæk Sønderstrand  
Att. Kent Martinussen

Kystdirektoratet  
J.nr. 16/06326-19  
Ref. Britt Gadsbølle Larsen  
31-05-2017

## **Kystdirektoratets udtalelse vedr. etablering af højvandsbeskyttelse ved Kobæk Strand**

Kystdirektoratet har efter aftale med Grundejerforeningen Kobæk Sønderstrand udarbejdet en udtalelse med formål at vejlede om metode og proces i forbindelse med ansøgning om etablering af kystbeskyttelse.

### Lovgrundlag

Etablering af kystbeskyttelse kræver tilladelse fra Kystdirektoratet, jf. § 16, stk. 1, nr. 1 i kystbeskyttelsesloven (LBK nr. 78 af 19. januar 2017).

Kystdirektoratet skal vurdere om projektet kan påvirke et internationalt naturbeskyttelsesområde eller visse udpegede arter væsentligt, jf. § 3 i bekendtgørelse om administration af internationale naturbeskyttelsesområder samt beskyttelse af visse arter for så vidt angår kystbeskyttelsesforanstaltninger samt etablering og udvidelse af visse anlæg på søterritoriet (BEK nr. 896 af 21/06/2016).

Da projektet omfatter kystbeskyttelse af flere ejendomme, er det ifølge § 4 i bekendtgørelse om beskyttede naturtyper (BEK nr. 865 af 27/06/2016) undtaget fra naturbeskyttelseslovens § 3 om beskyttede naturtyper. Projektet er ifølge § 1 i bekendtgørelse om bygge- og beskyttelseslinjer (BEK nr. 927 af 27/06/2016) ligeledes undtaget fra naturbeskyttelseslovens § 15, stk. 1 om strandbeskyttelseslinjen, da der er tale om kystbeskyttelse af flere ejendomme. Kystdirektoratet skal derfor i en afgørelse efter kystbeskyttelsesloven varetage de hensyn, som skal tilgodeses efter naturbeskyttelsesloven.

### Behov

Kobæk Sønderstrand er et meget lavtliggende område, hvor der er risiko for oversvømmelse af bebyggelse. Der er oplevet oversvømmelse bl.a. i 1993, 2006, 2013 og senest i januar 2017.

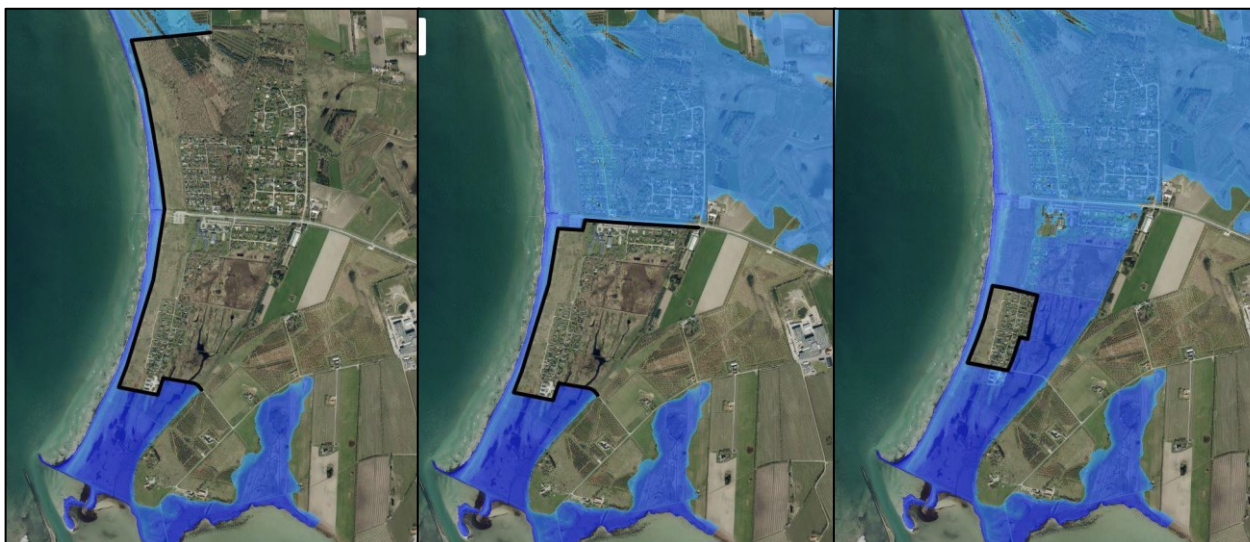
Bebyggelsen er beliggende omkring kote 1 m. Højvandsstatistik for Korsør Havn viser, at en 20-års, 50-års og 100-års hændelse er på hhv. 126 cm, 141 cm og 153 cm.

Kystdirektoratet finder samlet set, at der er behov for beskyttelse mod oversvømmelse fra havet af området ved Grundejerforeningen Kobæk

Sønderstrand samt det omkringliggende bebyggede område.

### Metode

Rambøll har simuleret en højvandshændelse (kote 1,89 m DVR90) i området ved Kobæk Strand og virkningen af højvandsbeskyttelse (kote 1,90 m DVR90) med tre forskellige linjeføringer.



Illustrationer af hhv. løsningsforslag 1, 2 og 3. Udarbejdet af Carsten Knage Olsen, Rambøll.

### *Løsningsforslag 1*

Med forslaget opnås en helhedsløsning, hvor hele det bebyggede område ved Kobæk Strand opnår beskyttelse. Løsningen omfatter en højvandsbeskyttelse mod havet og to fløjdiger ved områdets nordlige og sydlige ende, samt hævnning af vejdæmning over Saltengen.

### *Løsningsforslag 2*

Med forslaget opnås beskyttelse af bebyggelsen i området syd for Kobækvej, herunder Kobæk Strand Conferencecenter. Tilsvarende løsningsforslag 1, består løsningen af højvandsbeskyttelse ud mod havet og to fløjdiger, henholdsvis ved områdets sydlige ende og ved Kobækvej, samt hævnning af vejdæmning over Saltengen. Området nord for Kobækvej opnår ikke beskyttelse og der er derfor i mindre grad tale om en helhedsløsning.

### *Løsningsforslag 3*

Forslaget består af en lokal ringdigeløsning og er det mindst helhedsorienterede af de tre løsningsforslag, da det ikke tager højde for behovet for beskyttelse af de øvrige områder uden for grundejerforeningens arealer. Denne løsning omfatter, som den eneste, etablering af højvandsbeskyttelse på de private matrikler ud mod Saltengen i stedet for hævnning af vejdæmningen.



### *Opbygning af højvandsbeskyttelsen*

Foruden valg af linjeføring skal det besluttes hvilke metoder, der ønskes benyttet til opbygning af højvandsbeskyttelsen. Som eksempler herpå kan følgende umiddelbart nævnes.

Som højvandsbeskyttelse ud mod havet kan en tilbagetrukket flad strandvold etableres på naturarealet foran husene. Et alternativ hertil kan være et mere tilbagetrukket grønt dige.

Som højvandsbeskyttelse vinkelret på kysten (områdets sydlige og nordlige ende) kan grønne diger benyttes. Ved hævnning af vejdæmningen over Saltengen, kan denne ligeledes yde højvandsbeskyttelse.

I løsningsforslag 3 kan der ud mod Saltengen etableres beskyttelse i form af et dige på østsiden af de private matrikler.

For at imødekomme de delvis trængte pladsforhold på de private matrikler, kan beskyttelse også etableres som spuns på dele af strækningen.

### Kystdirektoratets foreløbige anbefalinger

Kystdirektoratet anbefaler, at der arbejdes videre med en helhedsløsning, da der er behov for kystbeskyttelse af en stor del af området ved Kobæk Strand og en helhedsløsning vil medføre den mest optimerede højvandsbeskyttelse. På denne baggrund vurderer Kystdirektoratet, at løsningsforslag 1 er at foretrække, alternativt er løsningsforslag 2 umiddelbart også en mulighed. Det er svært at se løsningsforslag 3 blive realiseret, idet det på ingen måde tager hensyn til behovet for beskyttelse af et større område. Samtidig vurderer Kystdirektoratet, at forholdet mellem investeringsudgifterne og den opnåede beskyttelse af bebyggede arealer er mindst optimal i løsningsforslag 3.

I forhold til opbygning af højvandsbeskyttelsen, vurderer Kystdirektoratet umiddelbart, at en løsning med etablering af en tilbagetrukket flad strandvold på naturarealet foran husene ud mod havet er den bedste løsning, idet det vil kunne give en tilstrækkelig beskyttelse mod oversvømmelse samt falde mest naturligt ind i kystlandskabet. Et alternativ hertil vil være et mere tilbagetrukket grønt dige, hvilket dog kan virke mere dominerende.

Kystdirektoratet ser umiddelbart positivt på en løsning, hvor vejdæmningen i områdets sydlige ende hæves. Der bør i forbindelse med hævnning af vejdæmning etableres skyldespjæld, som kan lukkes ved højvandssituationer. Det vil være et krav, at der udarbejdes en beredskabsplan, hvoraf det fremgår, i hvilke situationer skyldespjældet lukkes og hvem der er ansvarlig for det. Det er vigtigt, at skyldespjældet er åbent under normale forhold, så Saltengen nord for vejdæmningen får tilført saltvand.

I tidligere fremsendt ansøgning foreslås et sikringsniveau til kote 1,60, men Kystdirektoratet vurderer, at det er i underkanten af, hvad der er behov for. Området vil med højvandsbeskyttelse til kote 1,90, som anvendt til Rambølls tre løsningsforslag, opnå en væsentlig bedre beskyttelse. Til grund for denne vurdering ligger, at en 100 års hændelse ved Korsør Havn er 153 cm og der desuden bør tages hensyn til klimaforandringer og evt. bølgepåvirkning.



### Strandbeskyttelse

Aralet ud mod kysten ligger inden for strandbeskyttelseslinjen, men idet projektet omfatter kystbeskyttelse af flere ejendomme, er det undtaget fra naturbeskyttelseslovens § 15, stk. 1 om strandbeskyttelseslinjen. Kystdirektoratet skal derfor varetage de hensyn, som skal tilgodeses efter naturbeskyttelsesloven.

### Konsekvensvurdering ift. Natura 2000 og bilag IV-arter

Saltengen er udpeget som Natura 2000 område nr. 162 "Skælskør Fjord og havet og kysten mellem Agersø og Glænø". Kystbeskyttelsesprojektet skal derfor vurderes med hensyn til dets virkning på områdets naturtyper og levesteder samt de arter, som området er udpeget for at bevare. Projektet skal samtidig vurderes med hensyn til dets virkning på arter omfattet af habitatdirektivets bilag IV.

Der er udarbejdet en foreløbig konsekvensvurdering, som beskriver, hvilken påvirkning hævning af vejdæmningen vurderes at få på Natura 2000-området. Det fremgår deraf, at projektet ikke forventes at have en væsentlig påvirkning på Natura 2000-området. Det forventes derimod, at hævning af vejdæmningen vil medføre en forbedret vandudveksling i området, da gamle uvirksomme rør erstattes med nye større rør, som er lavere placeret.

Idet løsningsforslag 1 og 2, foruden hævning af vejdæmning, omfatter en linjeføring syd om de sydligst beliggende huse, vil kystbeskyttelsen i dette område blive etableret på grænsen til Natura 2000-området. Hvis et endeligt projekt omfatter denne linjeføring, anbefales det, at det inden projektet sendes i høring undersøges, om det kan medføre en væsentlig påvirkning på Natura 2000-området. Denne del af højvandsbeskyttelsen bør så vidt muligt holdes ude af Natura 2000-området.

Det vurderes i den foreløbige konsekvensvurdering, at der kan leve bilag IV-arter i nærheden af vejdæmningen. Markfirben findes sandsynligvis i projektområdet og den sydvendte side af vejdæmningen vurderes at udgøre et potentielt levested. Anlægsarbejdet skal derfor udføres på den mest skånsomme årstid. Den nye sydvendte vejskråning skal indrettes med levesteder for markfirben i form af løst grus. Med disse afværgeforanstaltninger vurderes det i den foreløbige konsekvensvurdering, at projektet ikke vil udgøre en væsentlig påvirkning af markfirben eller andre bilag IV-arter i området, men det vil blive endeligt afklaret i forbindelse med høringen.

Den foreløbige konsekvensvurdering sendes i høring sammen med ansøgningsmaterialet. Hvis Kystdirektoratet efter høring af andre berørte myndigheder vurderer, at projektet kan påvirke et internationalt naturbeskyttelsesområde eller en beskyttet art væsentligt, skal der foretages en endelig konsekvensvurdering før der træffes afgørelse efter kystbeskyttelsesloven.

### Naturbeskyttelse

Arealerne omkring matriklerne er udpeget som § 3 beskyttet strandeng. Idet projektet omhandler kystbeskyttelse af flere ejendomme, er den ifølge § 4 i bekendtgørelse om beskyttede naturtyper (BEK nr. 865 af 27/06/2016) undtaget fra naturbeskyttelseslovens § 3 om beskyttede naturtyper. Det betyder, at der ikke



skal søges dispensation fra Slagelse Kommune, men at Kystdirektoratet i en afgørelse efter kystbeskyttelsesloven i stedet skal varetage de hensyn, som skal tilgodeses efter naturbeskyttelsesloven.

Kystdirektoratet skal i den forbindelse bl.a. vurdere hvor stor en del af naturtypen strandeng, der vil blive påvirket af projektet. Det skal ligeledes undersøges, hvorvidt det er muligt at finde et erstatningsareal. Kystdirektoratets vurdering vil bl.a. afhænge af det valgte løsningsforslag, samt kystbeskyttelses anlæggets opbygning. Kystdirektoratet kan på nuværende tidspunkt ikke sige, hvilken påvirkning det endelige projekt vil få på den § 3 beskyttede strandeng i området, dette vil blive afklaret senere i processen.

### VVM

Slagelse Kommune er VVM-myndighed, idet der er tale om et kystbeskyttelses anlæg på land. Når det endelige projekt er udarbejdet, skal ansøger skriftligt kontakte kommunen, med henblik på at få foretaget en vurdering af anlæggets virkning på miljøet (VVM-screening). Denne screening skal afklare, om der ved projektet er risiko for påvirkning på natur- eller miljøforhold i et omfang, som udløser en endelig VVM-redegørelse. Kystdirektoratet kan ikke træffe afgørelse i sagen, før vi kender resultatet af Slagelse Kommunes VVM-screening.

### Samtykke

For et projekts gennemførelse er det nødvendigt, at der indhentes samtykkeerklæringer fra alle bidragsydere samt grundejere, som vil få kystbeskyttelses anlægget placeret på sin grund. Der kan afviges fra dette, såfremt det fremgår af grundejerforeningens vedtægter, at foreningen må etablere kystbeskyttelse på vegne af medlemmerne. Der skal altid indhentes samtykke fra grundejere, som får kystbeskyttelses anlægget placeret på sin grund. Hvis det ikke lykkes at opnå enighed blandt grundejerne om projektet, er det muligt at anmode Slagelse Kommune om at starte et projekt efter kystbeskyttelseslovens kapitel 1a.

### Den videre proces

Grundejerne skal beslutte hvilken kystbeskyttelsesløsning, der arbejdes videre med. Det er en forudsætning efter kystbeskyttelseslovens § 16, at der er opbakning til projektet fra alle grundejere. Alternativt kan kommunen anmodes om at starte et projekt efter kystbeskyttelseslovens kapitel 1a.

Der skal indsendes revideret ansøgningsmateriale, som kan benyttes i forbindelse med høring. Når Kystdirektoratet har et fuldt oplyst projekt, vil ansøgningen og den foreløbige konsekvensvurdering blive sendt i høring i 4 uger. Ansøgningen vil blive sendt i høring hos Miljøstyrelsen og Slagelse Kommune samt sendt til orientering til Danmarks Naturfredningsforening, Dansk Ornitologisk Forening, Friluftsrådet, Fritidshusejernes Landsforening, Ejendomsforeningen Danmark, Geodatastyrelsen og evt. naboer.

Kystdirektoratet vil umiddelbart efter høringen afgøre, om der skal udarbejdes en endelig konsekvensvurdering af projektet.

Når høringen er afsluttet og Kystdirektoratet har modtaget resultatet af Slagelse Kommunes VVM-screening, vil der blive truffet afgørelse i sagen.



Interesseorganisationer og høringsparter samt enhver, der har en væsentlig individuel interesse i sagen, kan påklage afgørelsen efter kystbeskyttelsesloven. Der er 4 ugers klagefrist efter der er truffet afgørelse i sagen.

Med venlig hilsen

*Britt Gadsbølle*

Britt Gadsbølle Larsen  
bga@kyst.dk